

## INVITATION AU VOYAGE

### Les lacs de Champagne

Du 10 au 12 février 2012

France



Pygargue à queue blanche

© M. Vasilev

La création de quatre grands lacs pour soutenir le débit de la Seine et de la Marne a généré en Champagne la plus grande surface d'eau douce artificielle d'Europe occidentale.

Au delà de l'emblématique Grue cendrée, de très nombreux oiseaux séjournent autour du lac du Der, des lacs de la Forêt d'orient et des étangs proches. Le poisson abonde, et il attire des centaines d'aigrettes, hérons et cormorans.

Mais la vedette de l'hiver est sans conteste le Pygargue à queue blanche. Il est le 3ème plus grand aigle du monde... Sur les grands lacs de Champagne humide, il passe son temps à pêcher, chasser et à se reposer. On le voit alors posé sur un arbre ou une souche en attente d'une proie. Son envol provoque la panique chez les oiseaux des alentours (Vanneaux huppés, Sarcelles d'hiver...) à raison d'ailleurs, car il est assez puissant pour maîtriser jusqu'à des oies sauvages.



Vol de grues

© C. Berger

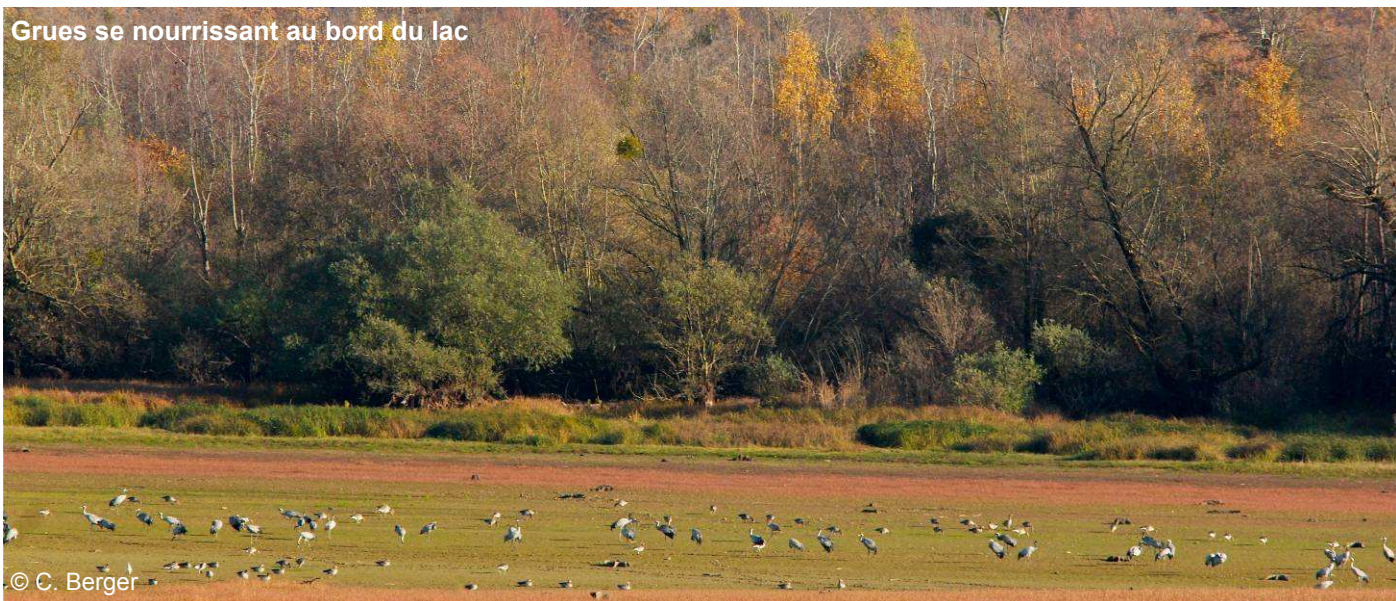
Nature	☺☺☺
Culture	☺☺
Confort	☺☺☺
Effort	☺☺
Dépaysement	☺☺☺

Les canards abondent, et vous pourrez vous exercer à les différencier, d'autant qu'ils arboreront leurs couleurs nuptiales: harles, garrots, fuligules,... A cette époque, les grues sont en migration de retour vers leurs sites de nidification, et leurs troupes font halte sur les lacs. Le printemps approche et elles exécutent déjà quelques danses de parades assorties de cris sonnants et trompettants en hérissant certaines de leurs plumes pour former une sorte de queue de coq. On comprend pourquoi le lac du Der s'appelle « chante coq ». Mais la champagne, c'est aussi une architecture à pans de bois très originale, et une gastronomie du terroir que nous vous invitons à apprécier. Que vous soyez totalement débutant ou ornithologue amateur, votre guide Sophie aura à cœur de vous transmettre sa passion des oiseaux.

## Programme

<b>Jour 1</b> <b>Vendredi</b>	<p><b>12h :</b> rendez-vous au Lac du Der-Chantecoq : pique-nique et observations autour du lac. Les canards abondent, et l'on s'exerce à différencier les fuligules, garrots et grèbes. Si le soleil est de la partie, nous aurons peut-être droit à la parade des garrots, tête renversée sur le dos. Les grandes Aigrettes cueillent sur la berge les poissons effarouchés par les cormorants qui pêchent en rangs serrés. Rester patient et scruter les berges du lac permet parfois de découvrir le pygargue, statue immobile sur une branche délogée ou une souche au ras du sol.</p> <p>Les oies cendrées cancanent en broutant les plantes aquatiques. Elles ont toujours quelque chose à raconter à leurs voisines et leurs troupes égaient les lieux de leurs bavardages incessants.</p> <p>Mais l'après-midi s'avance, et les grues rentrent de leurs gagnages. Les groupes se succèdent et atterrissent en grand bruit sur les îles qui les abriteront pour la nuit.</p> <p>Nous partons vers le Sud pour rejoindre notre hôtel où un repas nous attend.</p>
<b>Jour 2</b> <b>Samedi</b>	<p>Nous nous rendons sur les lacs d'Orient pour le spectacle du lever des grues à l'aube. Imaginez... Il fait encore nuit, vous faites le guet dans le noir et dans le froid, tout est calme. Vous vous demandez même peut-être pourquoi vous avez quitté votre lit douillet! Et petit à petit, le soleil darde de ses rayons la plaine s'étalant devant vous, des krhoû krhoû retentissent, tel un signal mystérieux... et commence le spectacle magique de centaines de grues décollant pour aller se nourrir dans les champs. Le ragondin poursuit sa toilette matinale, indifférent au spectacle. Un sanglier s'attarde encore sur une berge tranquille avant de rejoindre l'abri de la forêt.</p> <p>Nous rentrerons à l'hôtel pour prendre un petit déjeuner bien mérité.</p> <p>Nous visiterons ensuite d'autres milieux comme les champs, les roselières, la forêt... afin d'observer une avifaune variée.</p> <p>De retour au bord du lac nous guetterons encore le pygargue, plus régulier ici qu'au lac du Der. D'autres rapaces hantent ces rivages: le Faucon pèlerin, l'épervier, le Faucon crécerelle, la Buse variable, et même parfois la Buse pattue...</p>
<b>Jour 3</b> <b>Dimanche</b>	<p>En fonction des observations faites les jours précédents, nous occuperons notre dernière journée à compléter nos observations. Nous visiterons une église à pans de bois, si typique de la région.</p> <p>Un arrêt en Champagne sèche pour un éventuel Busard Saint Martin, et ce sera le retour, vers 16 heures.</p>

Grues se nourrissant au bord du lac



© C. Berger

Le programme est donné à titre indicatif.  
Le guide pourra être amené à le modifier afin de profiter au mieux des opportunités.

## Votre budget

### Le prix comprend :

- L'hébergement dans une auberge en chambre double - single possible avec supplément.
- L'hébergement en pension complète, avec pique-nique le midi (du vendredi soir au dimanche midi).
- L'encadrement

### Le prix ne comprend pas :

- Les boissons
- Le pique-nique du vendredi midi
- Les trajets aller/retour et les trajets locaux
- Le carburant (si covoiturage, à partager entre les participants)
- Les dépenses personnelles
- Les assurances voyages éventuelles

## Déplacements

À pied et avec les voitures des participants (covoiturage possible avec partage du carburant).

## Condition physique

Promenades sans grande difficulté particulière.

## A emporter

Vêtements adaptés à la météo (vêtements chauds et imperméables), bonnes chaussures de marche, jumelles, petit sac à dos, pique-nique du vendredi midi, thermos...

## Modalités

Carte d'identité, permis de conduire...

## A savoir

<b>Prix :</b>	195€/adulte ; 75€/supplément single 95€/enfant (- de 12 ans partageant la chambre des parents - chambre triple)
<b>Durée :</b>	3 jours / 2 nuits
<b>Hébergement :</b>	A l'auberge en pension complète
<b>Encadrement :</b>	Sophie GLOTZ
<b>Groupe :</b>	5 à 15 personnes
<b>Rendez-vous :</b>	A 51290 Giffaumont-Champaubert - France (lieu précisé à l'inscription)
<b>Assurances :</b>	Différentes formules possibles
<b>Remarques :</b>	Réservation obligatoire Possibilité de louer des jumelles

**Séduit(e) par ce séjour ? Il vous reste des questions ?  
Prenez contact avec nous**

Tél. : 0032 (0) 71 84 24 74  
Mail : [contact@defi-nature.be](mailto:contact@defi-nature.be)  
Site Internet : [www.defi-nature.be](http://www.defi-nature.be)

